



AGETRANSP
0800 285 9796

OUVIDORIA

Relatório de Visita Ramal Vila Inhomirim



ÍNDICE:

1. A VISITA AO RAMAL
2. FOTOS
3. CONSIDERAÇÕES FINAIS – SUGESTÕES DA OUVIDORIA

Data do evento: 03 de abril de 2019

Horário: 08h00

1. A VISITA AO RAMAL



Após a diligência ao Ramal Guapimirim no dia 21 de março passado, motivada pelas manifestações registradas nesta Ouvidoria pelo usuário Ítalo Martins, a equipe da Ouvidoria da AGETRANSP, representada pelo Ouvidor João Bosco de Lima, acompanhado do Assessor da Ouvidoria, José Carlos Gonçalves Martins, da Analista de Regulação da Ouvidoria, Ana Schneider Terzi e do fiscal Paulo Roberto Diogo, estiveram em visita ao Ramal Vila Inhomirim para identificação de possíveis problemas na operação naquele trecho, tal qual ocorre no Ramal Guapimirim. O Ramal Vila Inhomirim tem 8 estações partindo de Vila Inhomirim e terminando em Saracuruna. Opera com a circulação constante de três composições movidas por locomotiva à diesel. A grade

horária deste ramal começa a operar às 03:45 e termina às 20:26, em dias úteis. Aos sábados e domingos opera com partidas reduzidas entre 05:00 e 17:45.

Apesar da enorme demanda de moradores do município de Magé, atende a um número limitado de passageiros, em função da baixa velocidade operacional que é em média de 25 km/h e do intervalo entre composições que chegam a ser superiores a 1 hora.

Uma curiosidade deste ramal é que o trecho entre as Estações Piabetá e Fragoso é o mais antigo trecho ferroviário que ainda se encontra em funcionamento no Brasil, tendo sido inaugurado no ano de 1854. Este trecho, juntamente com o trecho entre as estações Fragoso e Vila Inhomirim (inaugurado em 1856), pertenceram à primeira ferrovia do Brasil, que foi a Estrada de Ferro Mauá, e servia como ponte entre o Porto de Mauá e Petrópolis, tendo, portanto, representação histórica enquanto parada obrigatória do Imperador e sua comitiva em seu trajeto ferroviário, rumo à cidade de Petrópolis.

A diligência da Ouvidoria partiu da Estação Vila Inhomirim, na localidade Raiz da Serra, no município de Magé, indo em sentido à Estação Saracura. Na Estação Vila Inhomirim a equipe da Ouvidoria da AGETRANSP encontrou a estação reformada e pode constatar as boas instalações daquela parada quanto à limpeza, manutenção, banheiros e iluminação. A Estação Fragoso também encontra-se reformada, no mesmo padrão da Estação Vila Inhomirim. O usuário que embarca nestas estações, paga tarifa de R\$ 2,00.

A equipe acompanhou também a chegada da composição à estação e a manobra da locomotiva para nova partida, no sentido Saracuruna, dado que a Estação Vila Inhomirim é o destino final do Ramal. A partida programada às 10:18 ocorreu às 10:21.

Nesta visita, a Ouvidoria da AGETRANSP, constatou o razoável estado de conservação dos três vagões da composição, conforme relatório fotográfico a seguir. Vagões relativamente limpos; presença de seguranças da SuperVia nos vagões; exautores de ventilação das composições fora de funcionamento; iluminação interna fraca pelo uso de lâmpadas de baixa potência para o ambiente; janelas sujas, mas funcionando para abertura e fechamento, assoalhos com má conservação e bancos descascados. As composições possuíam adesivos não padronizados da Ouvidoria da AGETRANSP.

Nesta diligência, foram medidas as distâncias do vão entre o trem e a plataforma e não foram encontrados episódios de desnível para embarque e desembarque.

Durante a visita ao Ramal Guapimirim a Ouvidor João Bosco de Lima teve a oportunidade de interagir e ouvir usuários do Ramal.

2. FOTOS:

Índice de Fotos

Ramal Vila Inhomirim

Fotos 1 a 9: *Estação Vila Inhomirim – entrada, bilheteria*

Foto 10 a 18: *Estação Vila Inhomirim - plataforma*

Fotos 19 a 29 - *Composição – locomotiva, vagões e manobra*

Fotos 30 a 41: *Estado de conservação dos vagões*

Fotos 42 a 47: *Estação Fragoso*

Fotos 48 a 53: *Estação Piabetá*

Fotos 54 a 57: *Estação Parada Angélica*

Foto 58 e 59: *Estação Manoel Belo*

Foto 60 a 63: *Estação Imbarié*

Foto 64 e 65: *Estação Morabi*

Fotos 66 a 75: *Estação Saracuruna*

Fotos 76 a 81: *Passagens de nível*

Foto xx: *interação com o usuário*

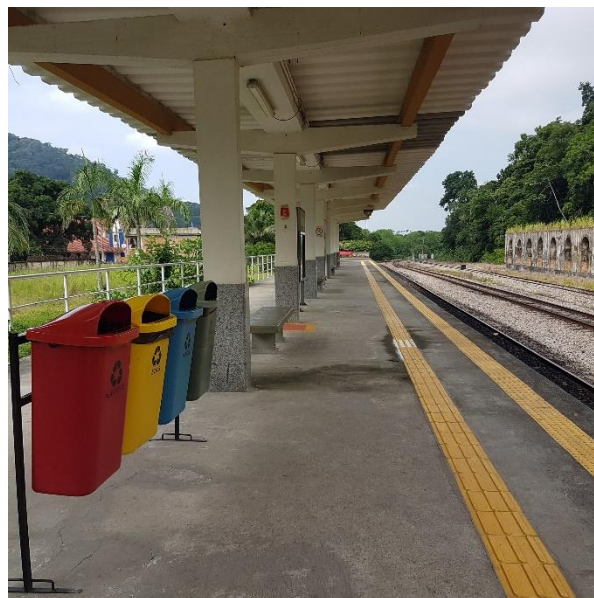
Fotos 82 a: *medição do vão entre o trem e a plataforma*

• **Fotos 1 a 9 - Estação Vila Inhomirim – Entrada e Bilheteria**





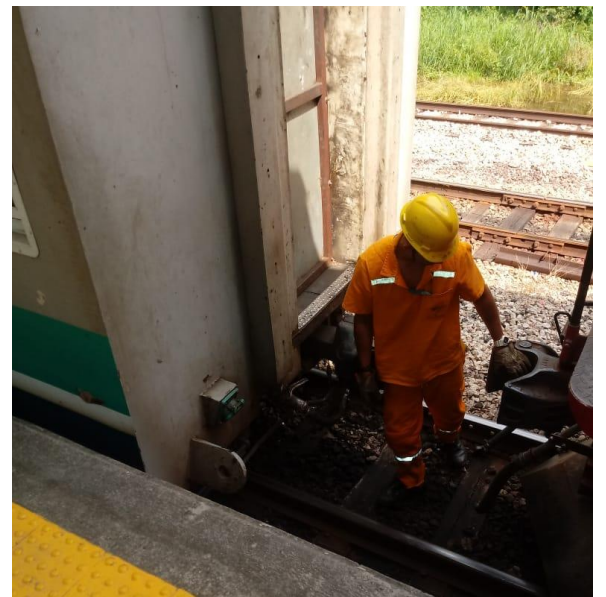
- **Fotos 10 a 18 – Estação Vila Inhomirim – plataforma**





• Fotos 19 a 29 – Composição: locomotiva e vagões



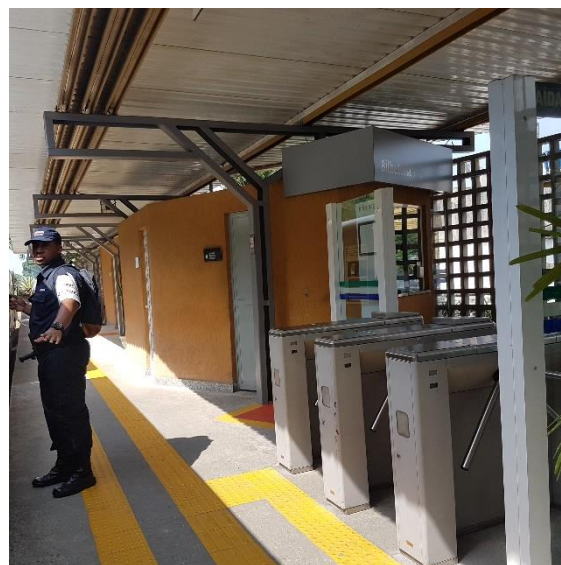
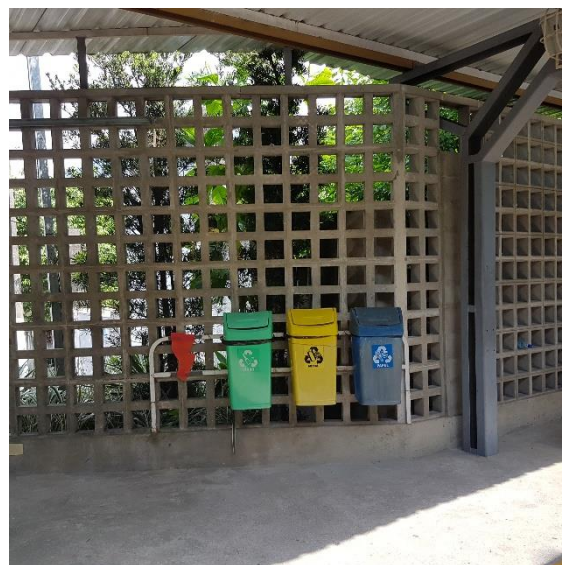
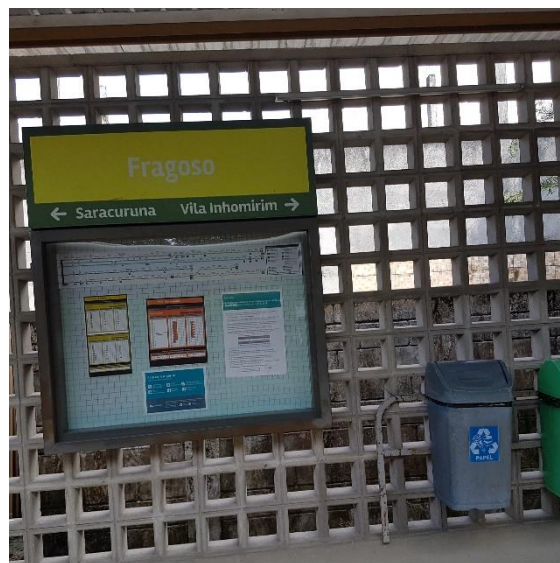


• **Fotos 30 a 41 – Conservação dos Vagões**

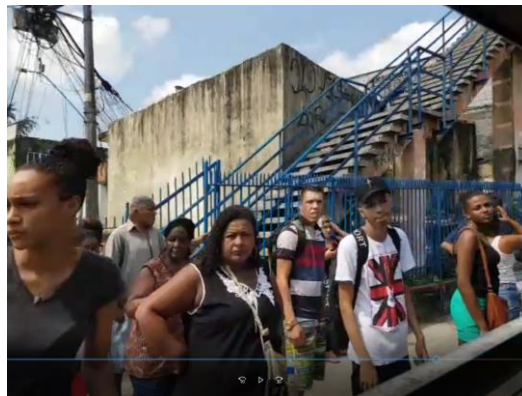
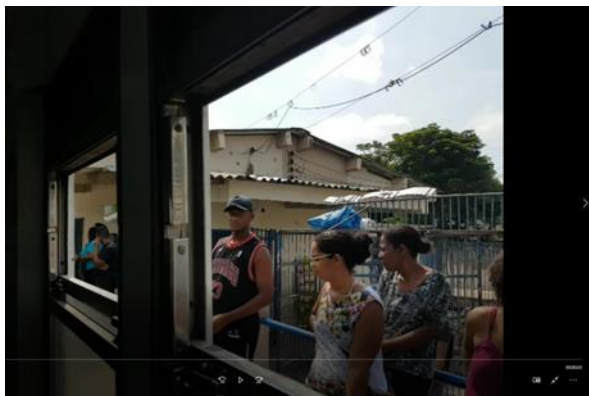




• Fotos 42 a 47- Estação Fragoso:



• **Fotos 48 a 53 – Estação Piabetá**



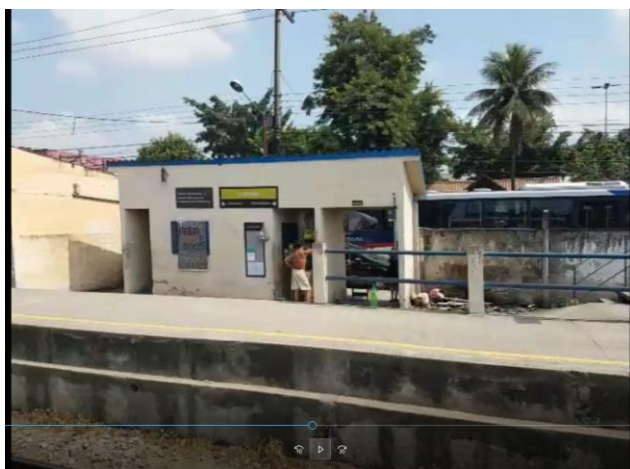
- **Fotos 54 a 57 - Estação Parada Angélica**



- **Fotos 58 e 59 - Estação Mnaoel Belo**



- **Fotos 60 a 63 - Estação Imbarie**

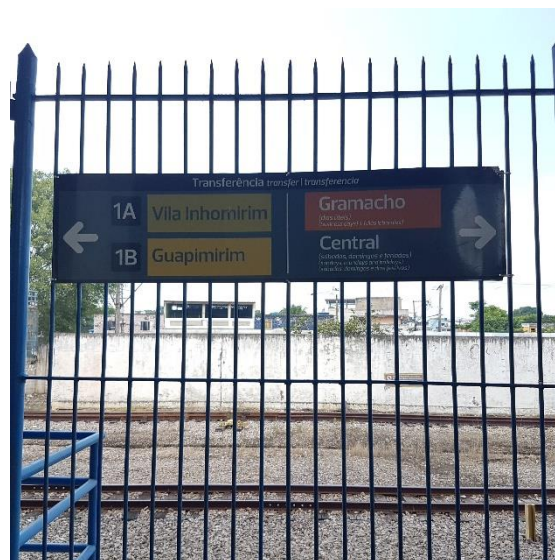
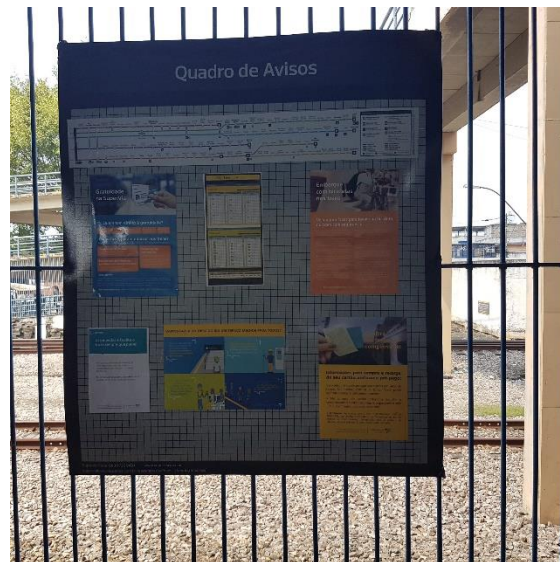


- **Fotos 64 e 65 - Estação Morabe**

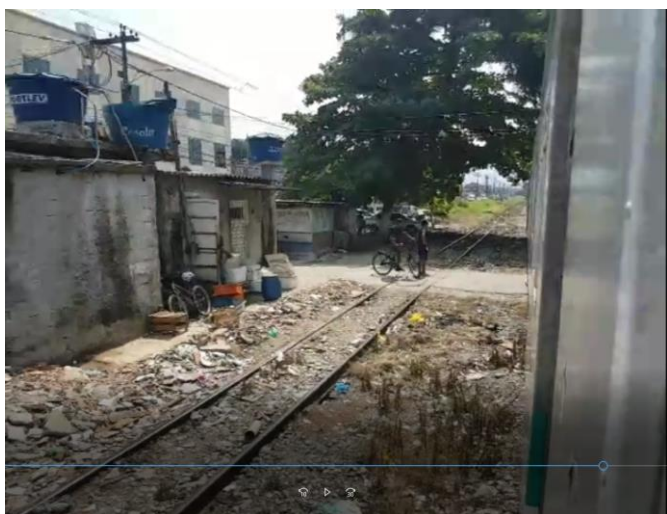
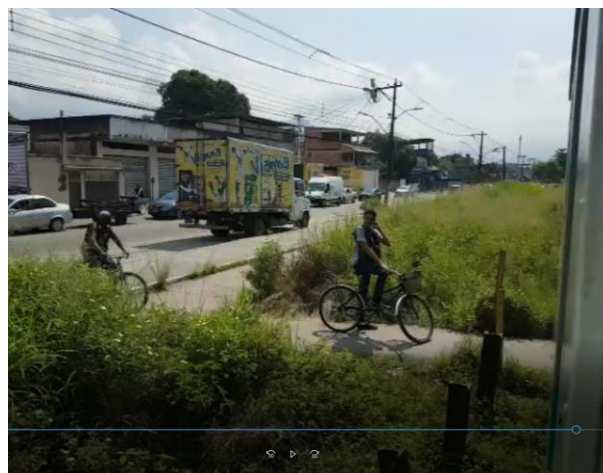


- **Fotos 66 a 75 - Estação Saracuruna**





- **Fotos 76 a 81 - passagens de nível e passagens na via**

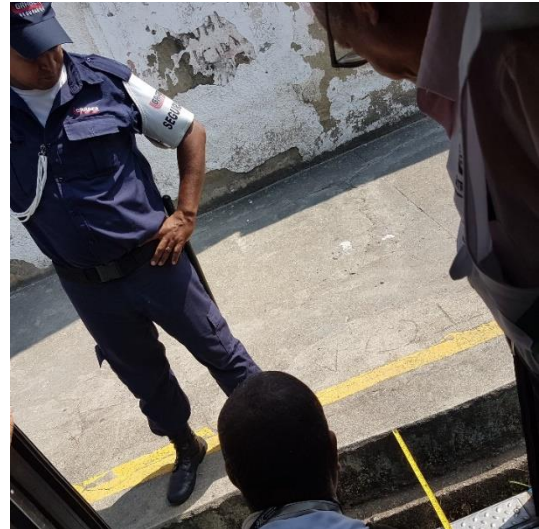


- **Fotos 82 a 85 - Medição do Vão entre o trem e as plataformas**

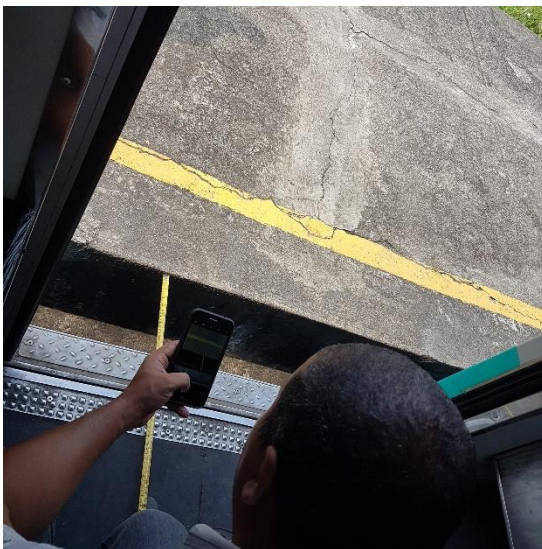
Estação Parada Angélica 51cm



Estação Manoel Belo 27 cm



Estação Imbarie 23 cm



Estação Morabi 20 cm



- **Fotos 86 e 87 – interação com o usuário**



3. CONSIDERAÇÕES FINAIS

SUGESTÕES DA OUVIDORIA

Após a visita realizada ao Ramal Vila Inhomirim quando a equipe da Ouvidoria percorreu todo o trecho, seguem sugestões de ações para melhoria do serviço prestado pela SuperVia.

1. Limpeza dos vagões;
2. Reforma do piso (assoalho e revestimento);
3. Recuperação do sistema de exaustão;
4. Melhoria da iluminação;
5. Sinalização dos vagões com a divulgação da ouvidoria da AGETRANSP;
6. Verificação da sinalização das passagens de nível

Este é o Relatório.

Atenciosamente,

Rio de Janeiro, 10 de abril de 2019

João Bosco de lima
Ouvidor
ID – 4198994-5